

## **BAB II**

### **ANALISIS DAN PERANCANGAN**

#### **2.1 Analisis Kebutuhan Sistem**

Sistem informasi yang dibuat ditujukan untuk memberikan informasi tentang penjualan busana muslim, yang meliputi data barang, cara pembelian, tentang web tersebut, daftar member, testimonial. Tujuan utama dari sistem ini adalah untuk memudahkan dalam melihat informasi tentang pemesanan dan pembelian busana muslim secara online di “ INDAH MUSLIM FASHION’S “

Aplikasi ini bertujuan agar dapat memenuhi kebutuhan-kebutuhan dari pemakai sistem, yaitu supaya dapat menggantikan sistem pengolahan data yang manual menjadi pengolahan data yang terkomputerisasi.

##### **2.1.1 Perangkat Lunak (Software)**

Sistem perangkat lunak yang digunakan dalam memecahkan permasalahan ini digunakan bahasa pemrograman PHP, dan sistem operasi Windows 7. Berikut adalah daftar perangkat lunak yang digunakan dalam penyusunan Tugas Akhir ini :

1. Microsoft Windows 7 atau 8 sebagai system operasi
2. xampp 1.6.4 –win32, sebagai bundel software yang berisi web server
3. Google chrome sebagai aplikasi browser program
4. Mozilla Firefox sebagai aplikasi browser program

### **2.1.2 Perangkat Keras(Hardware)**

Untuk menjalankan sistem maka dibutuhkan perangkat keras yang mendukung untuk melancarkan proses pembuatan program. Untuk menjalankan sistem digunakan komputer dengan spesifikasi sebagai berikut :

1. AMD E1-1200 Dual Core 1,4 ghz
2. Harddisk 320GB
3. RAM 2GB
4. Piranti input berupa keyboard dan mouse
5. Piranti output berupa monitor

### **2.1.3 User Yang Terlibat**

User yang terlibat dalam system ini adalah :

1. Admin yang mengelola data produk.

2. User sebagai member yang dapat melakukan pembelian dan pemesanan busana muslim, serta menulis di forum, dan melihat produk.
3. User yang hanya dapat melihat produk dan forum.

## 2.2 Perancangan Tabel.

Berdasarkan sistem yang ada, tabel data yang digunakan untuk Pemesanan dan Penjualan Busana Muslim Secara Online Di “ INDAH MUSLIM FASHION’S “ adalah sebagai berikut:

### 2.2.1 Tabel Jenis

Tabel jenis adalah tabel yang digunakan untuk menyimpan data dari jenis produk. Struktur tabel jenis dapat dilihat pada Tabel 2.1

Field kunci primer : id\_jenis

Tabel 2.1 Tabel Jenis

No	Nama Field	Type	Lebar	Keterangan
1	id_jenis*	Int	3	Id Jenis
2	Jenis	varchar	30	Jenis

### 2.2.2 Tabel Produk

Tabel produk adalah tabel yang digunakan untuk menyimpan data-data produk. Struktur tabel produk dapat dilihat pada Tabel 2.2

Field kunci primer : kd\_produk

Tabel 2.2 Tabel Produk

No	Nama Field	Type	Lebar	Keterangan
1	kd_produk*	Int	3	Kode Produk
2	nama_produk	Varchar	30	Nama Produk
3	Id_jenis**	Varchar	30	Kode Unik Jenis Produk
4	Harga	Int	6	Harga Untuk Produk
5	Merk	Varchar	30	Merk Produk
6	Diskon	Int	2	Diskon Produk
7	Gambar	Varchar	15	Gambar Produk
8	Deskripsi	Text		Deskripsi Produk
9	Stok	Int	2	Stok

### 2.2.3 Tabel Provinsi

Tabel ini berfungsi untuk biaya pengiriman dari pemesanan yang dilakukan pelanggan. Struktur tabel provinsi dapat dilihat pada Tabel 2.3

Tabel 2.3 Tabel Provinsi

No	Nama Field	Type	Lebar	Keterangan
1	Kd_prov*	Int	3	Kode unik provinsi
2	Nama_prov	Varchar	20	Nama Provinsi
3	Ongkir	Int	10	Harga kirim per provinsi

### 2.2.4 Tabel Pelanggan

Tabel pelanggan adalah tabel yang digunakan untuk menyimpan data dari user yang telah mendaftar sebagai member. Struktur tabel pelanggan dapat dilihat pada Tabel 2.4

Tabel 2.4 Tabel Pelanggan

No	Nama Field	Type	Lebar	Keterangan
1	id_pelanggan*	Int	3	Id Pelanggan
2	Nama	Varchar	30	Nama
3	jenis_kelamin	Enum		Jenis Kelamin
4	alamat_lengkap	Text		Alamat Lengkap
5	kode_pos	Int	11	Kode Pos
6	Email	Varchar	30	Email
7	Telp	Int	12	No Telepon
8	Username	Varchar	20	Username Member
9	Password	Varchar	40	Password Member
10	status_p	Enum		Status 1.Member 2. Tamu

### 2.2.5 Tabel Pesan

Tabel ini berfungsi untuk menyimpan data pemesanan yang dilakukan

oleh pelanggan. Struktur tabel pesan dapat dilihat pada Tabel 2.5

Tabel 2.5 Tabel Pesan

No	Nama Field	Type	Lebar	Keterangan
1	kd_pesan*	Int	3	Kode Pesan
2	id_pelanggan**	Varchar	5	Id Pelanggan
3	tgl_pesan	Date		Tanggal Pesan
4	Status	Enum		Status 1.Kirim,Lunas 2.Belum Lunas, Batal, Gagal
	alamat_kirim	Varchar	120	Alamat Kirim
6	total_bayar	Int	6	Total Bayar
7	kd_prov	Int	3	Kode Provinsi

### 2.2.6 Tabel Detail Pesan

Tabel ini berfungsi untuk menyimpan detail dari pemesanan yang

dilakukan member, tabel ini terdiri dari kd\_detpesan, kd\_pesanan, kd\_produk, jumlah, harga. Struktur tabel detail pesan dapat dilihat pada Tabel 2.6

Tabel 2.6 Detailspesan

No	Nama Field	Type	Lebar	Keterangan
1	kd_detpesan*	Int	5	Kode DetailPesan
2	kd_pesanan**	Varchar	5	Kode Pesan
3	kd_produk**	Varchar	5	Kode Produk
4	Jumlah	Int	3	Jumlah
5	Harga	Int	5	Harga

### 2.2.7 Tabel Bayar

Tabel bayar adalah tabel yang digunakan untuk mengisi data pembayaran.

Struktur tabel bayar dapat dilihat pada Tabel 2.7



Tabel 2.7 Tabel Bayar

No	Nama Field	Type	Lebar	Keterangan
1	kd_bayar*	Int	3	Kode Bayar
2	kd_pesan**	Varchar	5	Kode Pesan
3	tgl_bayar	Date		Tanggal Bayar
4	nama_bank	Varchar	10	Nama Bank
5	jml_transfer	Int	6	Jumlah Transfer

### 2.2.8 Tabel Kirim

Tabel kirim ini berguna untuk menyimpan data-data pengiriman yang akan di kirim ke pelanggan. Struktur tabel kirim dapat dilihat pada Tabel 2.8

Tabel 2.8 Tabel Kirim

No	Nama Field	Type	Lebar	Keterangan
1	kd_pesan**	Varchar	5	Kode unik Pesan
2	no_kirim	Int	5	No Kirim
3	tgl_kirim	Date		mm-dd-yyyy
4	via_kirim	Enum		Via Kirim 1.JNE 2.POS
5	No_resi	Varchar	30	No Resi

### 2.2.9 Tabel Testimonial

Tabel testimonial adalah tabel yang berguna untuk menyimpan data dari komentar yang ditulis oleh member. Struktur tabel testimonial dapat dilihat pada Tabel 2.9

Tabel 2.9 Tabel Testimonial

No	Nama Field	Type	Lebar	Keterangan
1	id_testimonial*	Int	3	Kode unik testimonial
2	id_pelanggan**	Int	3	Kode unik pelanggan
3	Tanggal	Date		mm-dd-yyyy
4	Pesan	Text		Pesan

### 2.2.10 Tabel Keranjang

Tabel keranjang ini berguna untuk menyimpan sementara produk yang dipesan oleh pelanggan. Struktur tabel keranjang dapat dilihat pada Tabel 2.10

Tabel 2.10 Tabel keranjang

No	Nama Field	Type	Lebar	Keterangan
1	kd_keranjang*	Int	3	Kode unik Keranjang
2	id_pelanggan**	Int	20	Kode Unik Pelanggan
3	kd_produk**	varchar	5	Kode Unik Produk
4	Jumlah	Int	2	Jumlah
5	Tanggal	Date		mm-dd-yyyy

### 2.2.11 Tabel Admin

Tabel ini berfungsi untuk menyimpan username, password. Struktur tabel admin dapat dilihat pada Tabel 2.11

Tabel 2.11 Tabel Admin

No	Nama Field	Type	Lebar	Keterangan
1	Username	Varchar	30	Username Admin
2	Password	varchar	30	Username Password

### 2.2.12 Tabel slider

Tabel slider adalah tabel yang berguna untuk menyimpan slider.

Struktur tabel slider dapat dilihat pada Tabel 2.12

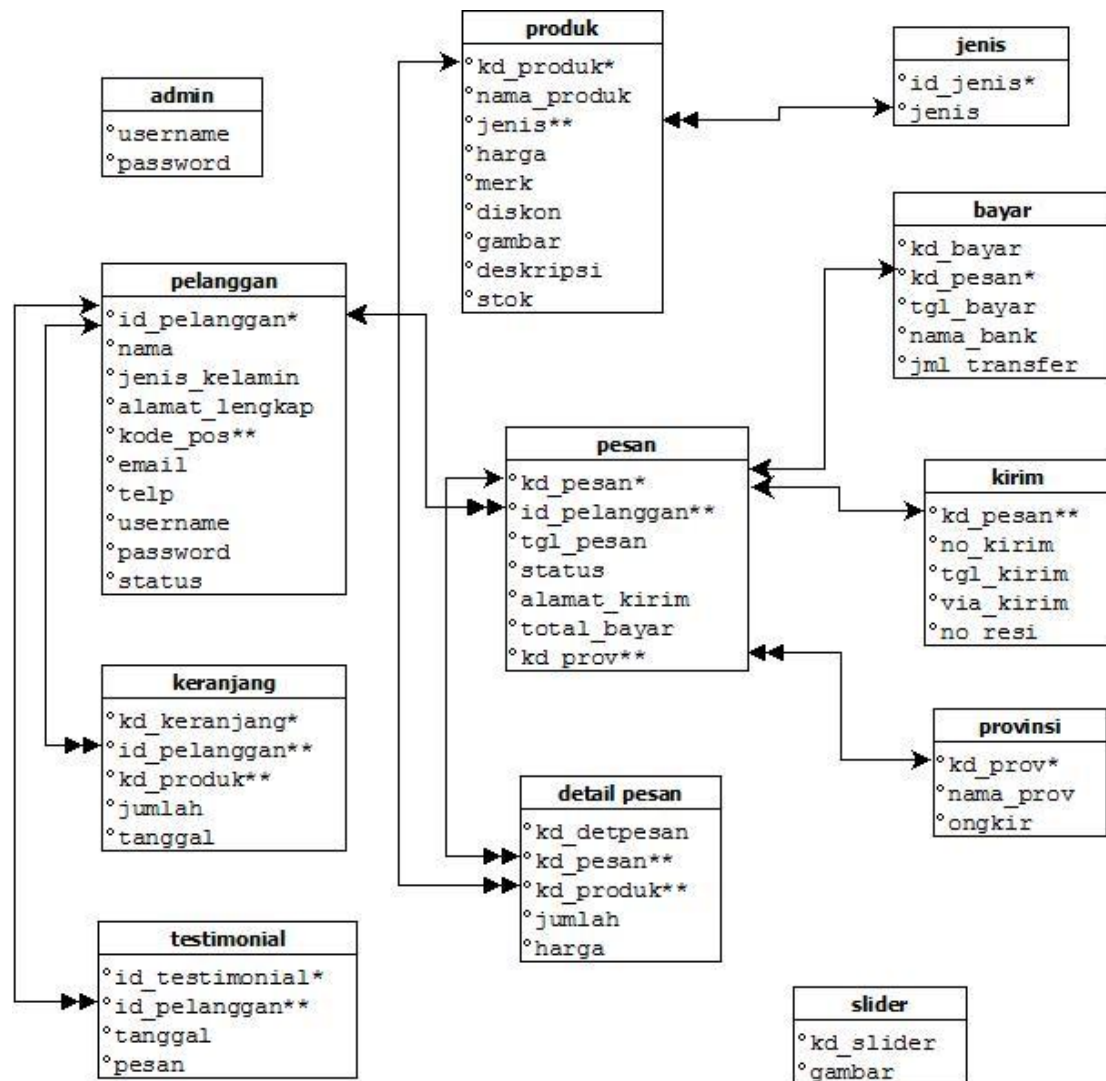
Tabel 2.12 Tabel Slider

No	Nama Field	Type	Lebar	Keterangan
1	Kd_slinder	Int	2	Kode unik kode slinder
2	Gambar	Varchar	20	Untuk nama gambar

### 2.3 Relasi Antar Tabel

Relasi merupakan hubungan yang terjadi pada suatu tabel dengan lainnya yang berfungsi untuk mengatur mengatur operasi suatu database.

Berikut gambar relasi antar tabel dalam sistem aplikasi ini :



Gambar 2.13 Relasi tabel

**Keterangan :**

↔ = one to many

\* = kunci primer

\*\* = kunci tamu

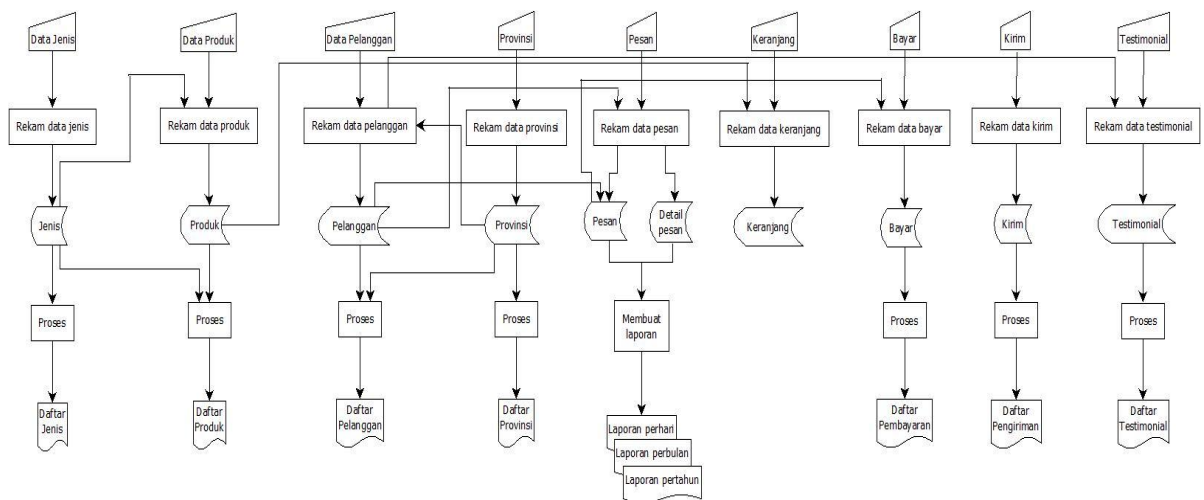
**Berikut adalah penjelasan Relasi Antar Tabel:**

1. Hubungan tabel pelanggan dan tabel testimonial adalah **One To Many** dimana satu id\_pelanggan bisa memberikan lebih dari satu komentar di dalam tabel testimonial.
2. Hubungan tabel pelanggan dan tabel keranjang adalah **One To Many** dimana satu id\_pelanggan bisa memiliki beberapa keranjang belanja didalam tabel keranjang.
3. Hubungan tabel produk dan tabel detail pesan adalah **One To Many** dimana satu kd\_produk bisa memiliki beberapa kd\_produk didalam tabel detail pesan.
4. Hubungan tabel pelanggan dan tabel pesan adalah **One To Many** dimana seseorang pelanggan mempunyai satu id\_pelanggan tetapi bisa memesan banyak didalam tabel pesan.
5. Hubungan tabel jenis dan tabel produk adalah **One To Many** dimana satu jenis memiliki banyak jenis produk didalam tabel produk.
6. Hubungan tabel pesan dan tabel bayar adalah **One To One** dimana satu kode pesan bisa melakukan satu kali pembayaran
7. Hubungan tabel pesan dan tabel kirim adalah **One To One** dimana satu kali memesan barang bisa satu kali kirim.

## 2.4 Bagan Alir Sistem (Flowchart Sistem)

Menurut Jogianto 1999, Bagan alir (flowchart) adalah bagan (chart) yang menunjukkan alir (flow) di dalam program atau prosedur sistem secara logika. Bagan alir digunakan terutama untuk alat bantu komunikasi dan untuk dokumentasi. Pada waktu akan menggambar suatu bagan alir, analisis sistem atau program dapat mengikuti pedoman tersebut.

Diagram ini menjelaskan urutan – urutan dari prosedur – prosedur yang ada didalam sistem dari penginputan data, proses perekaman, penyimpanan sampai pembuatan laporan. Bagan alir sistem ini digunakan untuk memudahkan dalam membuat perancangan program yang akan dibuat. Dapat dilihat pada Gambar 2.14:



Gambar 2.14 Flow chat system

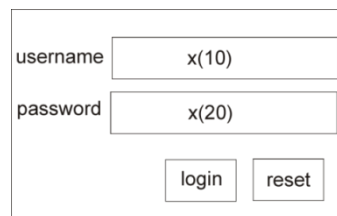


## 2.5 Rancangan Masukan (*Input*)

Tampilan rancangan form-form yang digunakan untuk melakukan penginputan data antara lain sebagai berikut :

### 2.5.1 Rancangan Form Login Member

Form login member digunakan untuk menyimpan data login yang diisi oleh member. Rancangan form login member dapat dilihat pada gambar 2.15 .



The image shows a login form with two input fields and two buttons. The first field is labeled 'username' and has a placeholder 'x(10)'. The second field is labeled 'password' and has a placeholder 'x(20)'. Below the fields are two buttons labeled 'login' and 'reset'.

Gambar 2.15 Rancangan Form *Login* Member

### 2.5.2 Rancangan Form *Input barang*

Form ini digunakan untuk melakukan penginputan data barang dan menyimpan data ke dalam tabel produk. Rancangan form input barang dapat dilihat pada gambar 2.16.

**INPUT BARANG**

Nama

Jenis

Harga

Merk

Diskon

Gambar  No file selected.

Deskripsi

Stok

Gambar 2.16 Rancangan Form *Input* Barang

### 2.5.3 Rancangan Form *Input* Member

Form ini digunakan untuk melakukan pendaftaran member dengan memasukkan data member yang diisi oleh member. Rancangan formnya dapat dilihat pada gambar 2.17.

**Daftar Member Baru**

Nama Lengkap

Jenis Kelamin

Alamat

No Telepon

Email

Username

Password

Gambar 2.17 Rancangan Form *Input* Member

#### 2.5.4 Rancangan Form *Input* testimonial

Form ini digunakan untuk memberi komentar di testimoni yang dapat diisi oleh member. Rancangan formnya dapat dilihat pada gambar 2.18.

Gambar 2.18 Rancangan Form *Input* testimonial

#### 2.5.5 Rancangan Form *Input* Pesan

Form input pesan digunakan untuk memesan dan membeli barang . Rancangan formnya dapat dilihat pada gambar 2.19.

no	gambar	nama produk	jumlah	harga(Rp)	total(Rp)	hapus
	<input type="text" value="gambar"/>	xxx	<input type="text" value="X"/>	xxx	<input type="text" value="xxx"/>	X
					total	xxx
					diskon	xxx
					total bayar(Rp)	xxx
tambah belanja		<input type="text" value="update"/>		<input type="text" value="selesai"/>		

Gambar 219. Rancangan Form *input pesan*

### 2.5.6 Rancangan Form *Login Admin*

Form login admin digunakan untuk menyimpan data login yang diisi oleh Admin. Rancangan formnya dapat dilihat pada gambar 2.20.

username	<input type="text" value="x(10)"/>
password	<input type="text" value="x(20)"/>
<input type="text" value="login"/> <input type="text" value="reset"/>	

Gambar 2.20 Rancangan Form *Login Admin*

### 2.5.7 Rancangan Form *update barang*

Form *update* produk digunakan untuk mengubah data produk yang ada pada table produk. Rancangan formnya dapat dilihat pada gambar 2.21.

---

**UBAH BARANG**

Nama

Jenis

Harga

Merk

Diskon

Deskripsi

Stok

---

gambar awa

Gambar  No file selek

---

Gambar 2.21 Rancangan Form *Update* Barang

### 2.5.8 Rancangan Form update jenis

Form *update* jenis digunakan untuk mengubah data jenis produk yang ada pada table jenis. Rancangan formnya dapat dilihat pada gambar 2.22.

jenis

Gambar 2.22 Rancangan Form *update* jenis

## 2.6 Rancangan Output Program

Keluaran (*output*) yang akan dihasilkan pada sistem ini adalah sebagai berikut :

### 2.6.1 Rancangan Output Daftar Produk

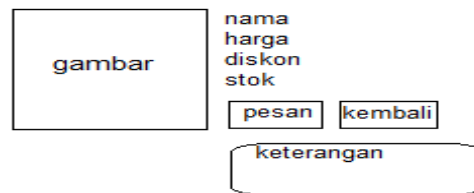
*Output* daftar produk adalah hasil dari menampilkan data barang dari tabel produk dan jenis. Rancangan outputnya dapat dilihat pada gambar 2.23.



Gambar 2.23 Rancangan *output* daftar produk

### 2.6.2 Rancangan Output Detail Produk

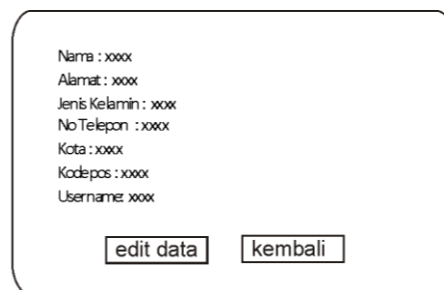
*Output* detail produk merupakan hasil dari menampilkan data produk dan jenis. Rancangan outputnya dapat dilihat pada gambar 2.24.



Gambar 2.24 Rancangan *output* details produk

### 2.6.3 Rancangan Output Profil Member

*Output* profil member merupakan hasil output data member pada halaman member. Rancangan outputnya dapat dilihat pada gambar 2.25.



Gambar 2.25 Rancangan *output* details profil

### 2.6.4 Rancangan Output Daftar Member

*Output* daftar member merupakan hasil *output* dari daftar member yang ada pada halaman admin. Rancangan outputnya dapat dilihat pada gambar 2.26.

Nama	Username	Alamat	No Telp	Email
xxxx	Xxxx	Xxxx	Xxxx	Xxxx

Gambar 2.26 Rancangan *output* daftar member

### 2.6.5 Rancangan Output Testimonial

*Output testimonial* untuk menampilkan komentar dari table testimonial yang diposting oleh member. Rancangan outputnya dapat dilihat pada gambar 2.27.



Gambar 2.27 Rancangan *output* testimonial

### 2.6.6 Rancangan Output Daftar Pemesanan

*Output* daftar pesanan merupakan hasil *output* dari produk yang dipesan secara keseluruhan. Rancangan outputnya dapat dilihat pada gambar 2.28.

pelanggan dengan status	tgl pesan	produk	jumlah	subtotal	diskon	total	status bayar	aksi
xxxx	xxxx	xxxx	xxxx	xxxx	xxxx	xxxx	xxxx	ubah

Gambar 2.28 Rancangan *output* daftar pemesanan

### 2.6.7 Rancangan Output Teransaksi Pemesanan Perbulan

*Output* transaksi pemesanan untuk menampilkan data transaksi pemesanan perbulan. Rancangan outputnya dapat dilihat pada gambar 2.29.



---

▼  ▼ status bayar  ▼

Setelah dipilih *button* tampilkan

laporan bulan ke xxxxxx

no	tanggal pesan	jumlah produk dipesan	total harga
xxxx	xxxxxx	xxxxxx	xxxxxx

total harga = xxxxx

Gambar 2.29 Rancangan *output* transaksi pemesanan perbulan

## 2.6.8 Rancangan Output Transaksi Pemesanan Pertahun

*Output* transaksi pemesanan untuk menampilkan data transaksi pemesanan pertahun. Rancangan outputnya dapat dilihat pada gambar 2.30.

---

▼ status bayar  ▼

Setelah dipilih *button* tampilkan

laporan tahun xxxxxx

no	bulan	jumlah produk di pesan	total harga
xxxx	xxxxxx	xxxxxx	xxxxxx

total harga = xxxxx

Gambar 2.30 Rancangan *output* transaksi pemesanan pertahun