

LAMPIRAN

KONFIGURASI ODOO `odoo15-college.conf`

```
[options]
admin_passwd = root
db_host = 127.0.0.1
db_port = 5432
db_user = godeliva
db_password = root
addons_path = /home/godeliva/odoo-git/odoo15/addons,
/home/godeliva/GODELIVA/COLLEGE
```

KONFIGURASI `launch.json`

```
{
  // Use IntelliSense to learn about possible attributes.
  // Hover to view descriptions of existing attributes.
  // For more information, visit:
  // https://go.microsoft.com/fwlink/?linkid=830387
  "version": "0.2.0",
  "configurations": [
    {
      "name": "College",
      "cwd": "/home/godeliva/odoo-git/odoo15",
      "type": "python",
      "python": "/home/godeliva/odoo-git/odoo15/venv/bin/python3",
      "request": "launch",
      "module": "debugpy",
      "stopOnEntry": false,
      "args": [
        "--wait-for-client",
        "odoo-bin",
        "-c", "odoo15-college.conf",
        "-d", "odoo15-coffee-shop",
        "-u", "coffee_shop_pos_addons",
        "--xmlrpc-port", "8885",
        "--limit-time-real", "1300000000000000000",
      ]
    }
  ]
}
```

[FRD-CP001] POS Addons

Customer	Coffeeshop	Project:	Coffeeshop
Project Manager	Godeliva D.K		
Reviewed By (Internal QC)	Godeliva D.K	Date:	December 11th, 2023
Reviewed By (Customer)	Coffeeshop	Date:	December 13th, 2023

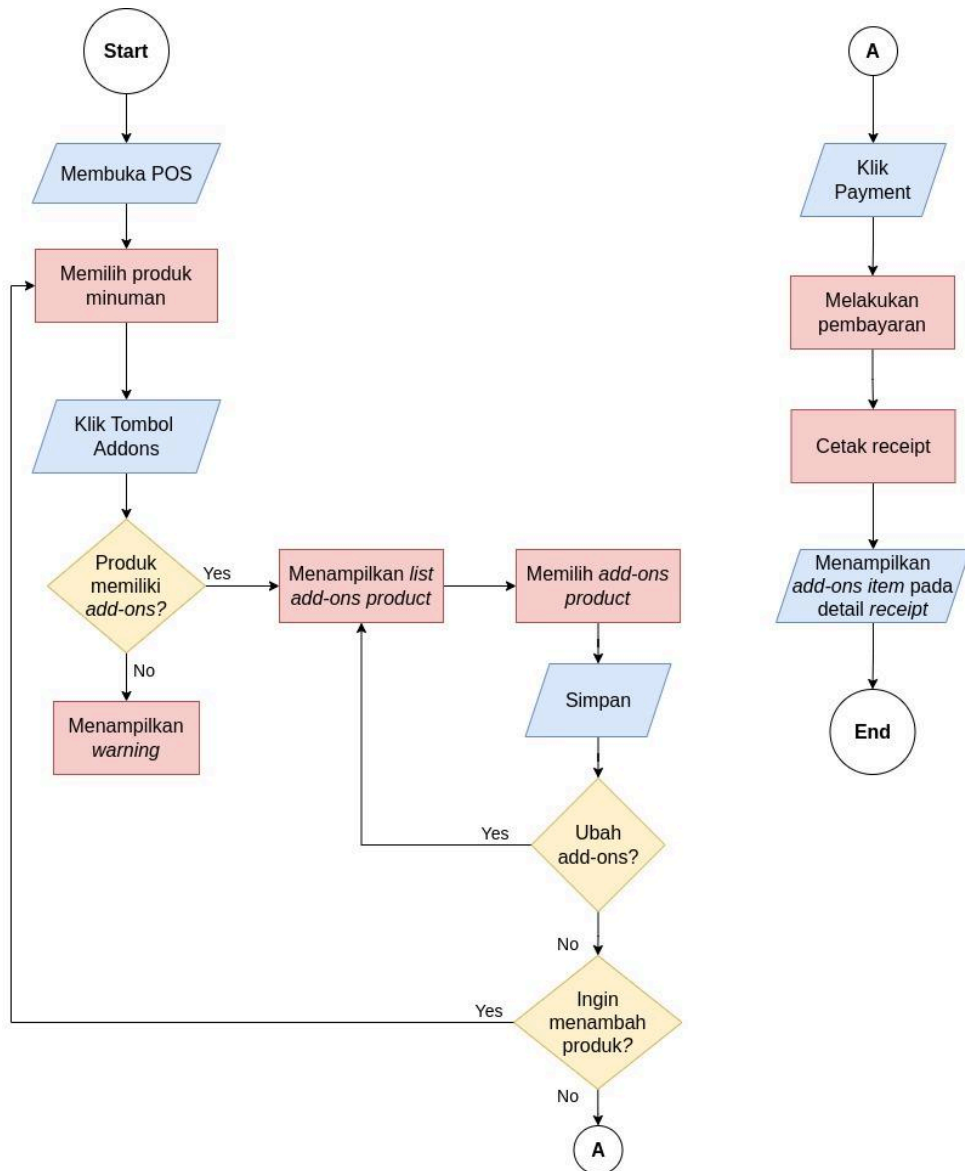
1. Comments and Change Log

Vers.	Changed on	Changed by	Description of the change
01	25/09/2023	Godeliva D.K	Document creation
02	11/10/2023	Godeliva D.K	Update document for POS stock adjustment

2. Business context and Current State in Odoo

Business objective	Menambahkan add-on items ke dalam product minuman berdasarkan permintaan dari customer
Business Department	F&B
Odoo Apps	Point of Sale
Additional comments	

3. High-level Workflow



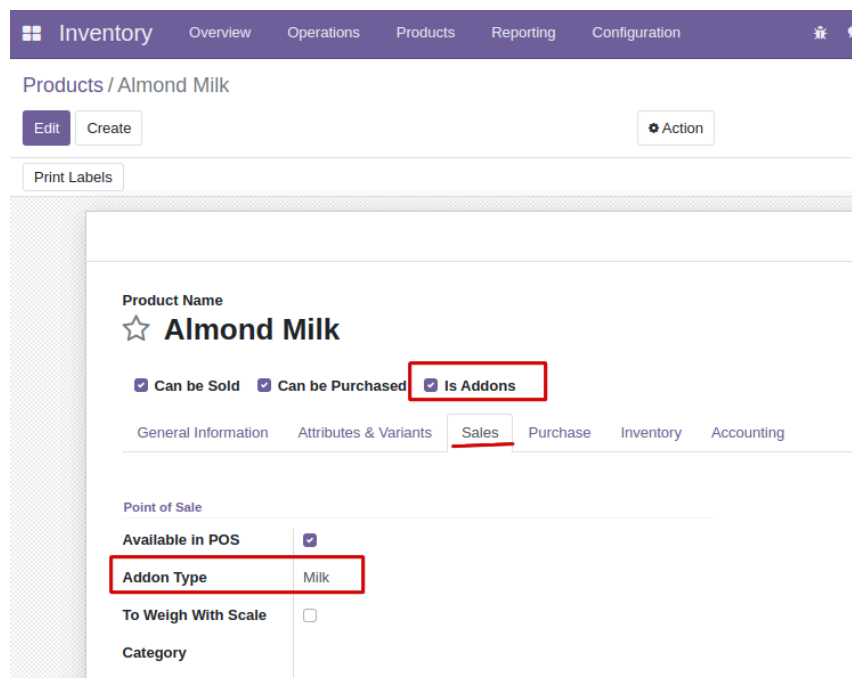
4. Use cases

4.1 Mendefinisikan product sebagai add-on item atau yang memiliki add-on item

Description	Untuk mendefinisikan product mana yang merupakan add-on items ataukah product tersebut memiliki add-on item
Trigger	
Customisation	Menambahkan field baru untuk mendefinisikan prooduct apabila product tersebut adalah add-on item atau memiliki add-on item, dan menambahkan opsi dari add-on item apa saja yang ada pada product tersebut.
Traceability	

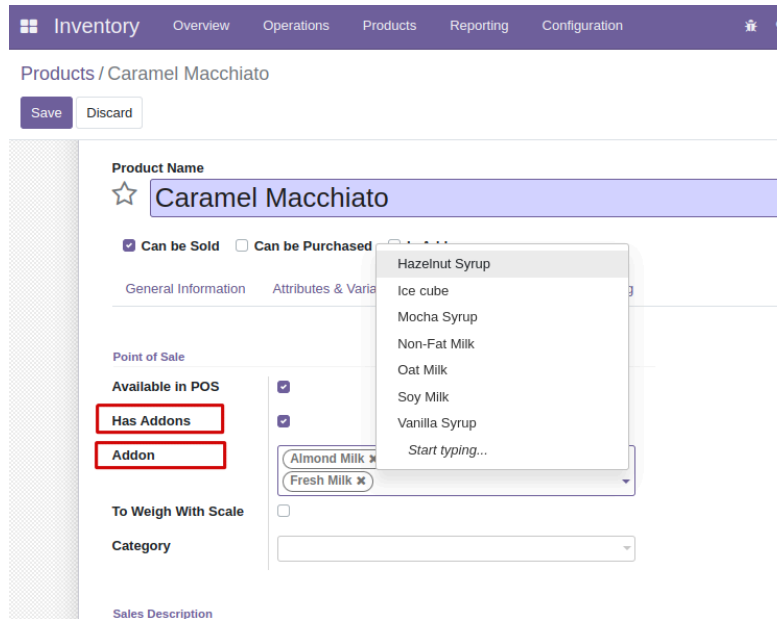
Sequence

1. Masuk ke menu Inventory → Products → Products, lalu buka salah satu product
2. Untuk product yang merupakan add-on, tambahkan field **Is Addons** dan **Addon Type**. Field Addon Type akan muncul apabila Is Addons tercentang. Jika field Is Addons tidak tercentang, maka akan muncul field **Has Addons**



The screenshot shows the configuration page for 'Almond Milk' in the 'Inventory' system. The 'Is Addons' checkbox is checked and highlighted with a red box. Below it, the 'Addon Type' dropdown menu is also highlighted with a red box and set to 'Milk'. Other visible options include 'Can be Sold', 'Can be Purchased', 'Available in POS', and 'To Weigh With Scale'.

3. Kemudian untuk field Is Addons yang tidak tercentang, maka akan menampilkan field **Has Addons**. Apabila field Has Addons tercentang, maka akan muncul field **Addon** yang menampilkan list product yang termasuk ke dalam add-on items



Fields

Name	Type *	Technical field	FLAG **	Description (to be displayed when hovering field in Odoo)	Notes
Is Addons	Boolean	is_addons			
Has Addons	Boolean	has_addons			
Addon	M2M	addon_ids	Rq		Required hanya ketika Has Addons tercentang Berisi product-product yang field Is Addons-nya tercentang
Addon Type	Selection	addon_type	Rq		Required hanya ketika Is Addons tercentang

*** Type of fields available:**

- Char/Text: Simple / Multiple line of text
- Selection: Pre-defined list of values
- M2O (Many-to-One): Model related to another model
- M2M (Many-to-Many): Model related to another model (for instance the relationship between a partner and tags)
- Integer/Float/Monetary: Whole/Decimal number/Monetary value
- Date / Datetime: Date including time or not
- Binary/Image/Html: Files / Image / HTML

**** FLAG available:**

- Rq Required field
- Ro Read only
- U Value must be unique
- T Track visibility on change
- C Copied when record is duplicated

Test Scenario

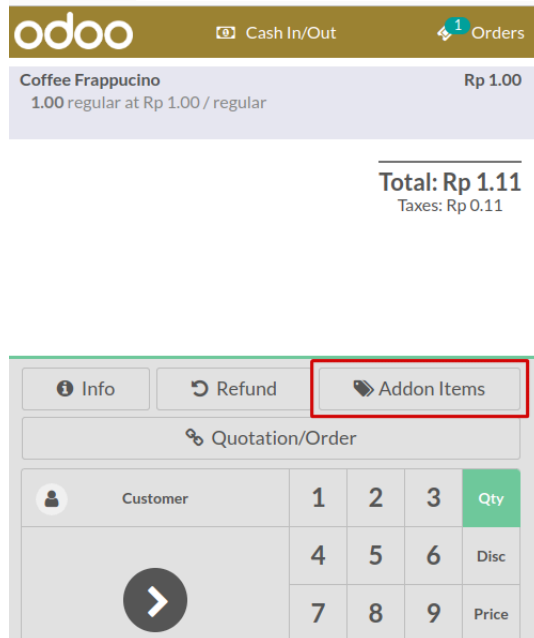
User	Action / Input Value	Expected result	Passed /Failed ?
User	Open Product in Inventory	Field Is Addons dan Has Addons muncul	Passed
	Mencentang field Is Addons	- Field Has Addons invisible - Field Addon Type muncul dan user bisa memilih tipe yang disediakan	Passed
	Mencentang field Has Addons	- Field Addon muncul dan user dapat memilih add-on items	Passed

4.2 Menambahkan Add-on Item pada pesanan di POS

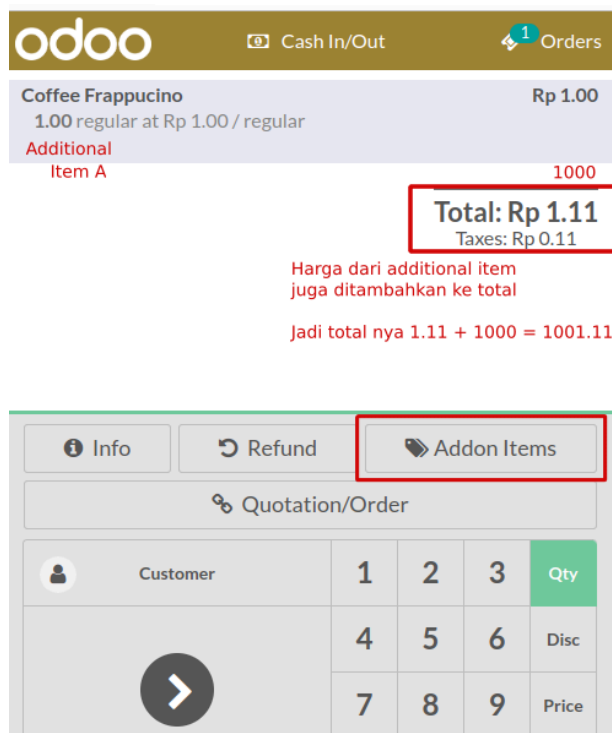
Description	Untuk menambahkan add-on item ke dalam pesanan
Trigger	
Customisation	Menambahkan button baru di POS untuk memilih addon item apa saja yang akan dipilih
Traceability	

Sequence

1. Masuk ke menu Point of Sale → Pilih Session yang akan dibuka
2. Menambahkan button **Addon Items**



3. Ketika Button tersebut di klik, maka munculah pop-up list dari add-on items yang dapat dipilih untuk ditambahkan ke minuman.
4. Setelah memilih add-on item, yang terpilih akan tampil di POS



Test Scenario

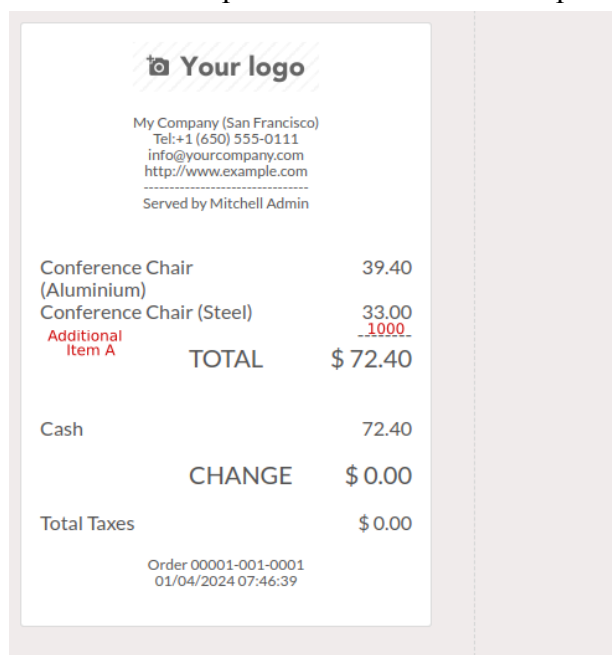
User	Action / Input Value	Expected result	Passed /Failed ?
User	Open Session POS	Button Addon Items muncul	Passed
	Klik button Addons Items	Pop-up ditampilkan dengan isi products yang sudah di input kan di Addon field pada product	Passed
	Memilih add-on items	Add-on items yang dipilih akan muncul di bawah product yang ditambahkan	Passed

4.3 Menampilkan Add-on Items di Receipt

Description	Menampilkan add-on items yang dipilih pada masing-masing product di Receipt beserta dengan harga dari add-on item
Trigger	Next step setelah pembayaran berhasil diterima
Customisation	

Sequence

1. Klik menu Payment → Input Pembayaran → Klik Validate
2. Add-on items terpilih akan muncul di receipt



Test Scenario

User	Action / Input Value	Expected result	Passed /Failed ?
User	Cetak Receipt	Add-on item muncul di bawah product yang ditambahkan	Passed

4.4 Membuat BOM POS Product menu

Description	Untuk memindahkan stok dari komponen pembentuk sebuah produk minuman
Trigger	
Customisation	Menambahkan model baru untuk mengurangi stok dari komponen pembentuk produk minuman ketika pelanggan membeli minuman tersebut.
Traceability	

Sequence

1. Tambahkan menu baru bernama BOM POS Product didalam menu Point Of Sale → Products.
2. Membuat tampilan list view yang berisi field product dan uom dari product yang memiliki komponen
3. Membuat tampilan form view untuk create BOM product baru, dengan menampilkan isi dari product, quantity, uom.
4. Kemudian untuk komponen pembuatnya, buat sebuah lines yang berisi product, quantity, dan uom dari komponen tersebut

Model Name	BOM POS Product
Existing / new	new
Description	BOM POS Product
Technical Name	pos.bom.product
Access rights	Everyone : full access

Display Name	BOM POS Product
Search rules	No
Sort order	No

Fields

Name	Type *	Technical field	FLAG **	Description (to be displayed when hovering field in Odoo)	Notes
Name	Char	name	Rq		
Product	m2o	product_id	Rq		Domain untuk product yang termasuk ke POS BOM Product
UOM	m2o	product_uom_id	Rq, Ro		Otomatis terisi UOM dari product yang terpilih
Quantity	Float	product_uom_qty	Rq		
POS BOM Lines	Selection	pos_bom_product_ids	Rq		

*** Type of fields available:**

- Char/Text: Simple / Multiple line of text
- Selection: Pre-defined list of values
- M2O (Many-to-One): Model related to another model
- M2M (Many-to-Many): Model related to another model (for instance the relationship between a partner and tags)

**** FLAG available:**

- Rq Required field
- Ro Read only
- U Value must be unique
- T Track visibility on change
- C Copied when record is duplicated

- Integer/Float/Monetary: Whole/Decimal number/Monetary value
- Date / Datetime: Date including time or not
- Binary/Image/Html: Files / Image / HTML

Model Name	BOM POS Product Line
Existing / new	new
Description	BOM POS Product Line
Technical Name	pos.bom.product.line
Access rights	Everyone : full access
Display Name	BOM POS Product Line
Search rules	No
Sort order	No

Fields

Name	Type *	Technical field	FLAG **	Description (to be displayed when hovering field in Odoo)	Notes
Product	m2o	product_id	Rq		
UOM	m2o	product_uom_id	Rq, Ro		Otomatis terisi UOM dari product yang terpilih
Quantity	Float	product_uom_qty	Rq		
Parent BOM	m2o	pos_bom_id	Rq		

Test Scenario

User	Action / Input Value	Expected result	Passed /Failed ?
User	Open BOM POS Product in POS	Menu muncul, dapat di klik dan mengarahkan kehalaman list view	Passed
	Membuat BOM POS Product baru	<ul style="list-style-type: none"> - Field Product menampilkan list product hanya yang POS BOM Product = true - Field UOM otomatis terisi - Dapat tersimpan 	Passed
	POS Session	Saat POS session terbentuk, picking menampilkan komponen pembuat dari produk yang termasuk di dalam POS BOM Product	Passed