

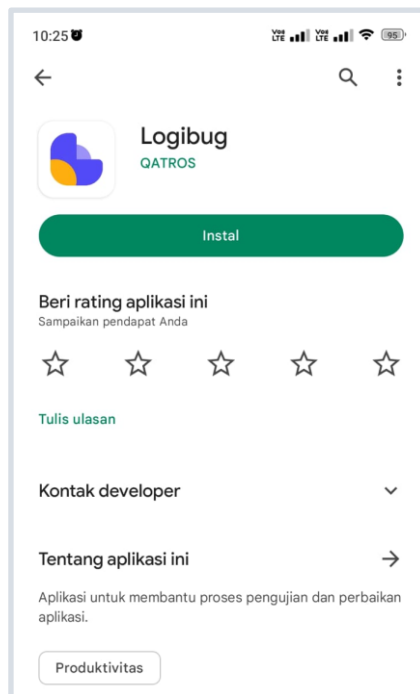
LAMPIRAN

CARA MENJALANKAN PROGRAM

1. Mengunduh aplikasi di Google Play Store

Untuk menggunakan aplikasi LOGIBUG Mobile ini pertama user harus mengunduh aplikasi melalui Google Play Store yang sudah tersedia di perangkat Sistem Operasi Android dengan langkah-langkah sebagai berikut

- a. Bukalah aplikasi Google Play Store
- b. Ketikkan “LOGIBUG” pada kolom pencarian
- c. Setelah itu tekan tombol Install/Unduh

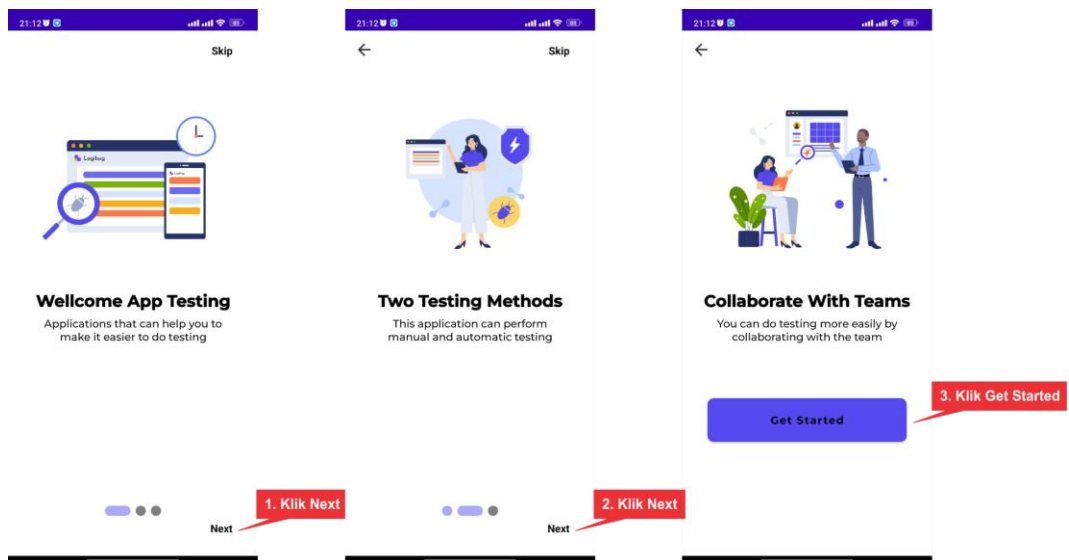


2. Onboarding

Tampilan awal ketika User berhasil menginstall aplikasi mobile Apps LOGIBUG adalah seperti gambar berikut ini :



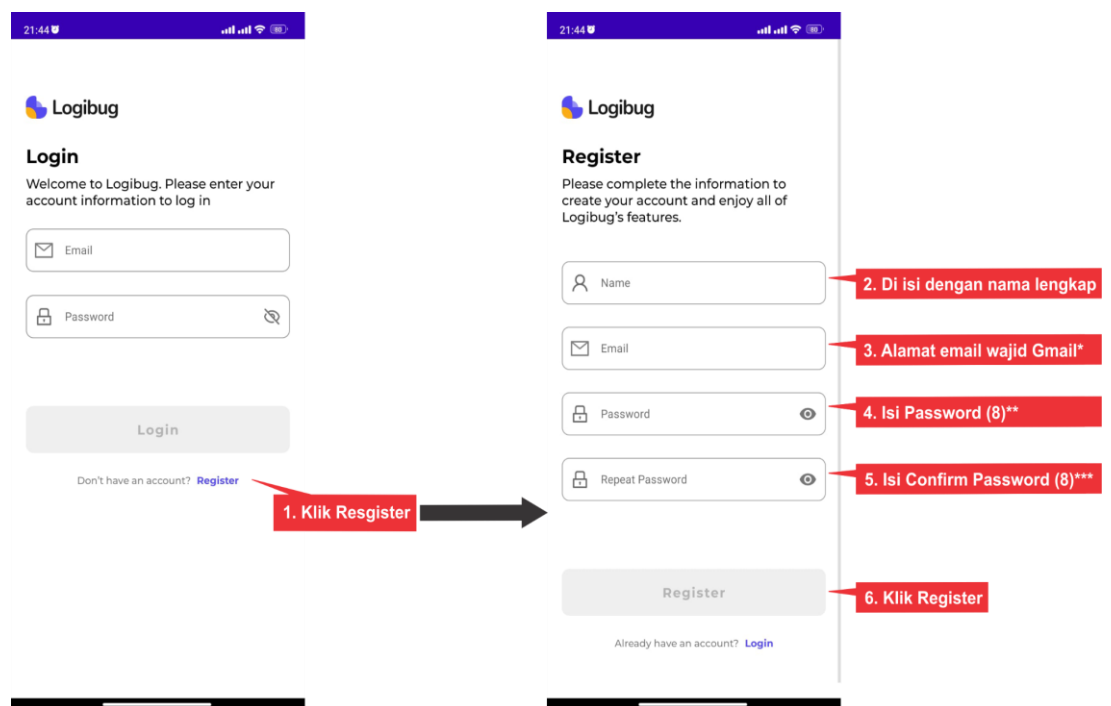
Selanjutnya akan masuk pada tampilan onboarding screen dari mobile apps LOGIBUG seperti gambar berikut ini :



Ketika user menekan tombol 'Get started', maka akan masuk pada halaman login.

3. Registrasi

Jika user belum memiliki akun, maka dapat melakukan Registrasi terlebih dahulu. Langkahnya seperti dibawah ini :

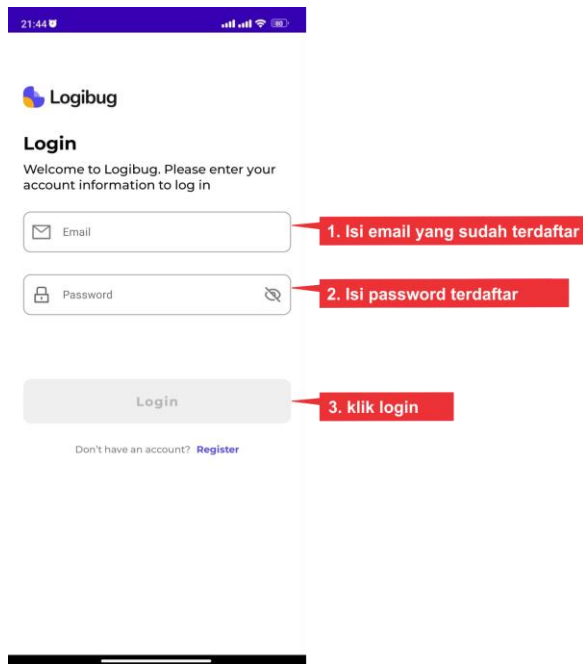


keterangan :

- * = inputan wajib email menggunakan Gmail
- ** = wajib mengisi password minimal 8 karakter
- *** = wajib mengisi confirm password sama dengan data password

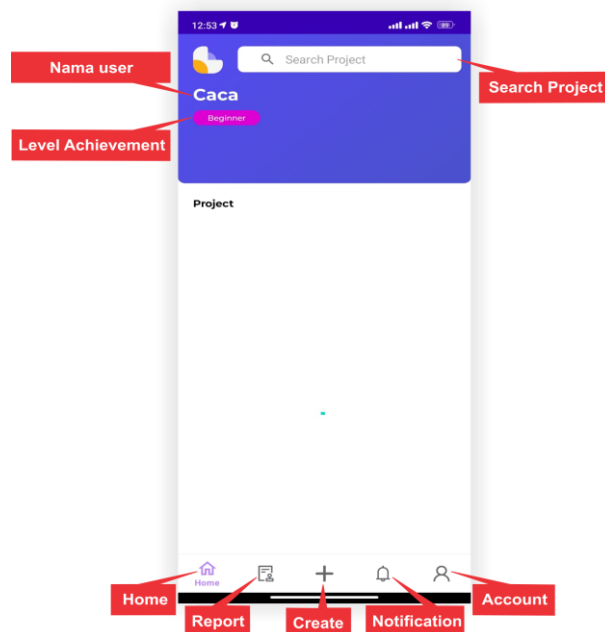
4. Login

Setelah melakukan registrasi maka user akan diarahkan ke halaman login. Sebelum Login user akan menerima email untuk aktivasi akun. Maka lakukan aktivasi terlebih dahulu agar bisa melakukan login. Pada saat user akan melakukan login, Langkahnya seperti gambar berikut ini:



5. Home Page

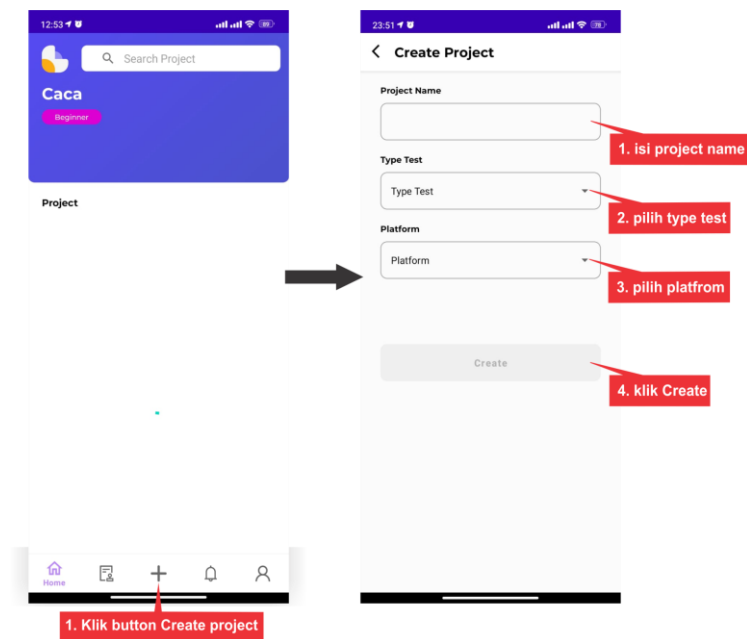
Home page dari mobile apps LOGIBUG yang terbagi menjadi beberapa fitur, seperti gambar berikut ini :



Masing-masing menu pada home mempunyai fungsi dan tampilan yang berbeda-beda, yang akan dijelaskan pada poin-poin berikutnya.

6. Create Project

User dapat menambahkan project baru yang dapat membantu mengumpulkan data pengujian secara terstruktur. Langkahnya seperti gambar berikut ini:



keterangan :

- Type testing (Manual dan Automation)
(jika user memilih automatic maka form platform akan otomatis disable sedangkan jika memilih manual maka user bisa mengisi platform)
- Platform (web dan mobile).

Setelah berhasil membuat project baru, maka user akan diarahkan ke home page dan project yang telah dibuat akan ditampilkan.

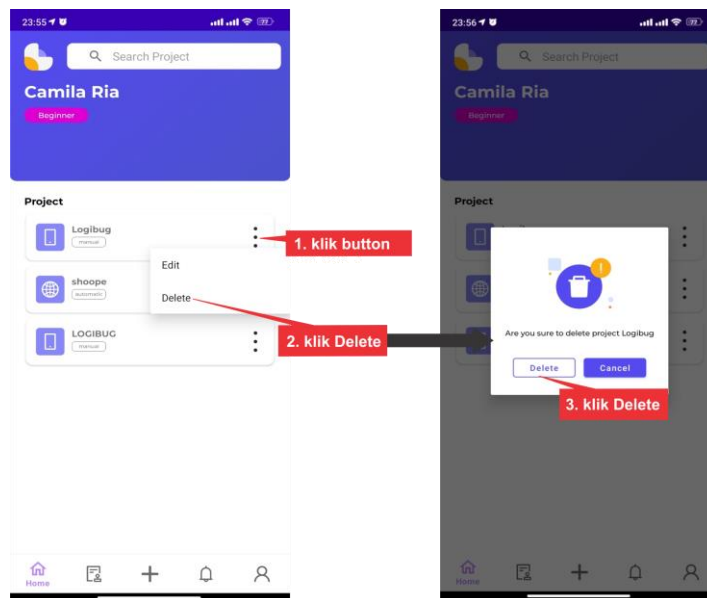
7. Edit project

User dapat melakukan Edit project untuk mengubah (project name, type test, platform), Langkahnya seperti gambar berikut ini:



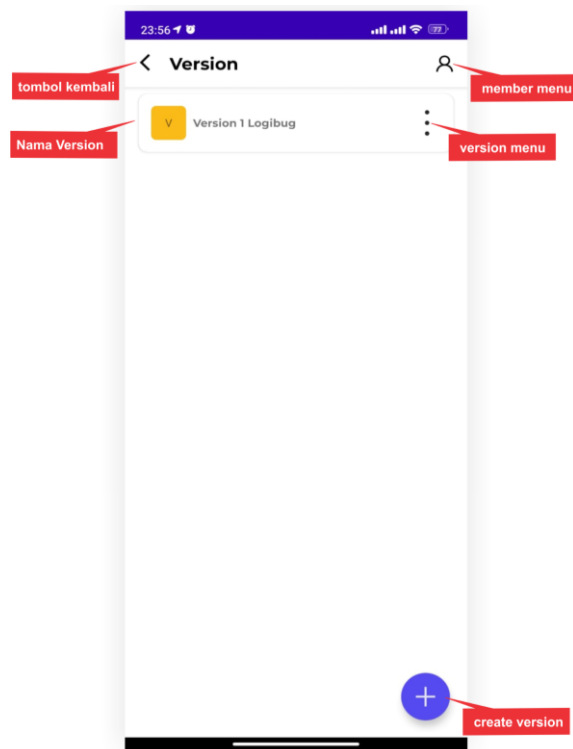
8. Delete project

User juga bisa menghapus project, Langkahnya seperti gambar berikut ini:



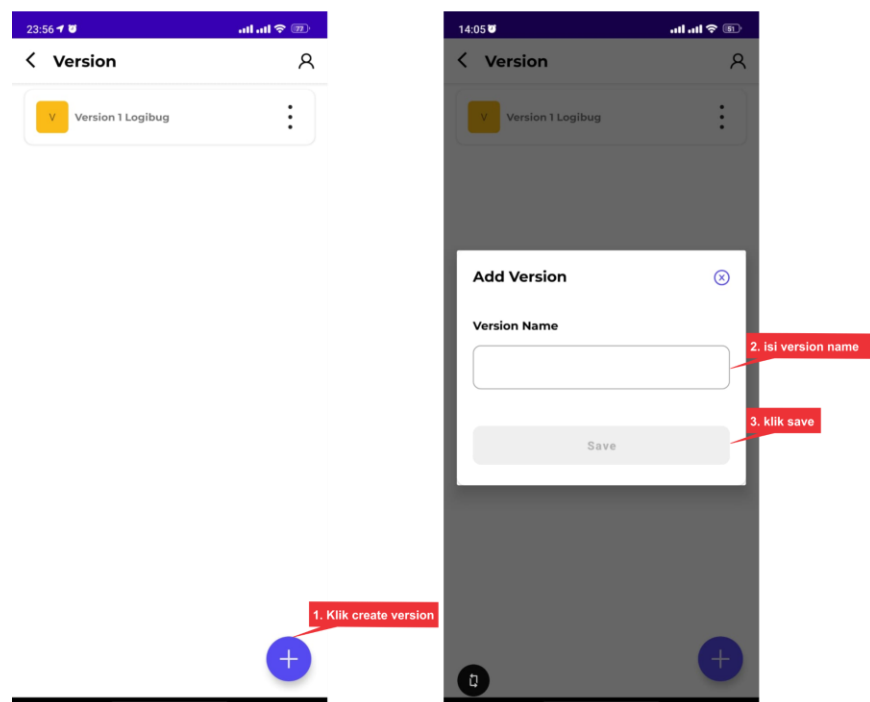
9. Halaman version

Setelah User klik salah satu projectnya maka akan masuk ke halaman version dimana akan otomatis ada version 1 sesuai dengan project yang dibuat. Pada halaman version terdapat beberapa fitur seperti gambar dibawah ini :



10. Create Version

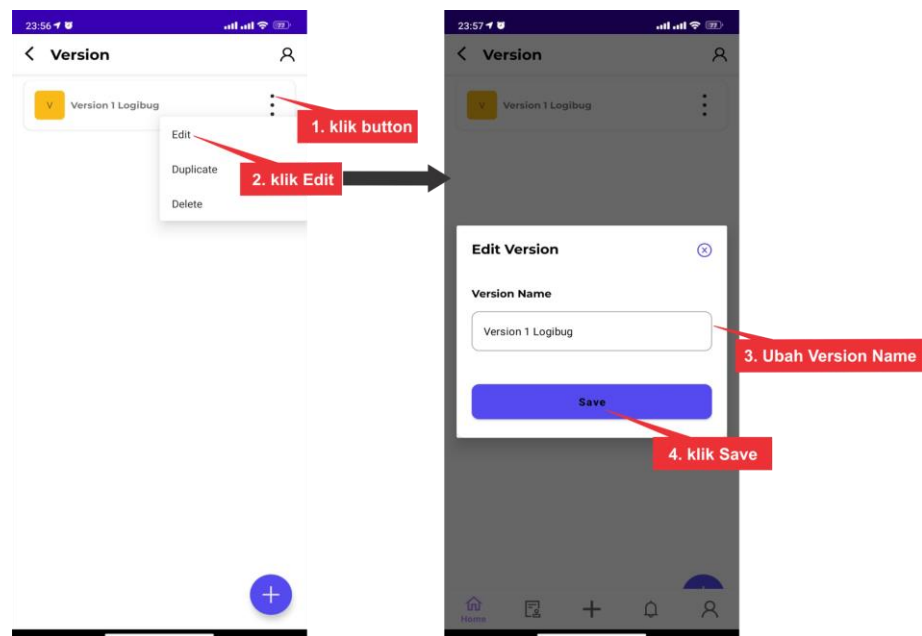
User dapat menambahkan project baru yang dapat membantu mengumpulkan data pengujian secara terstruktur. Langkahnya seperti gambar berikut ini:



11. Edit Version

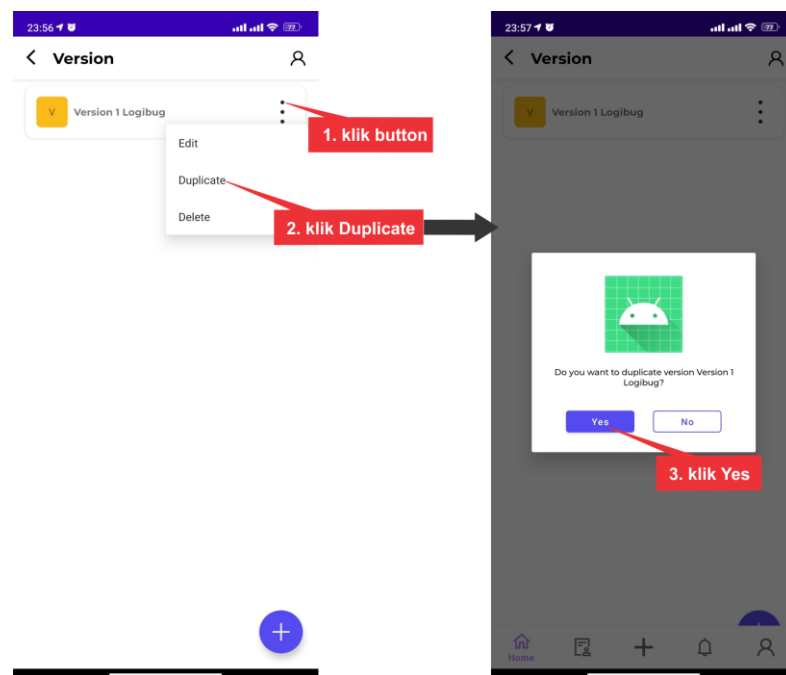
User dapat melakukan Edit Version untuk mengubah Version Name,

Langkahnya seperti gambar berikut ini:



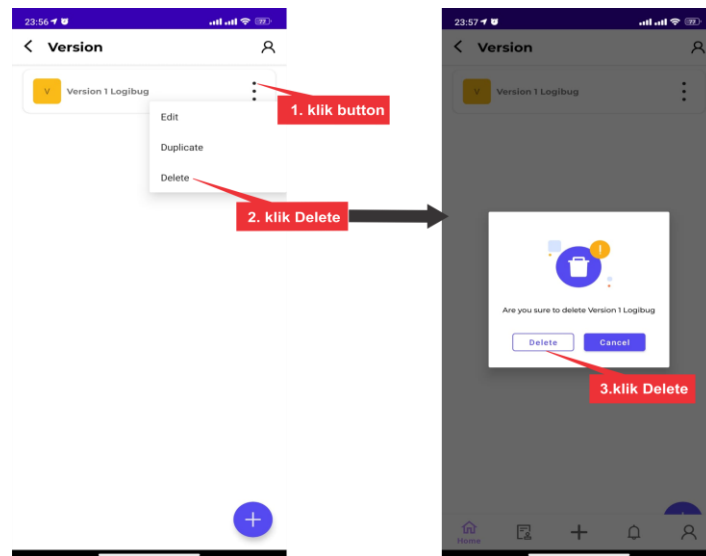
12. Duplicate Version

User dapat menduplikat version, Langkahnya seperti gambar berikut ini:



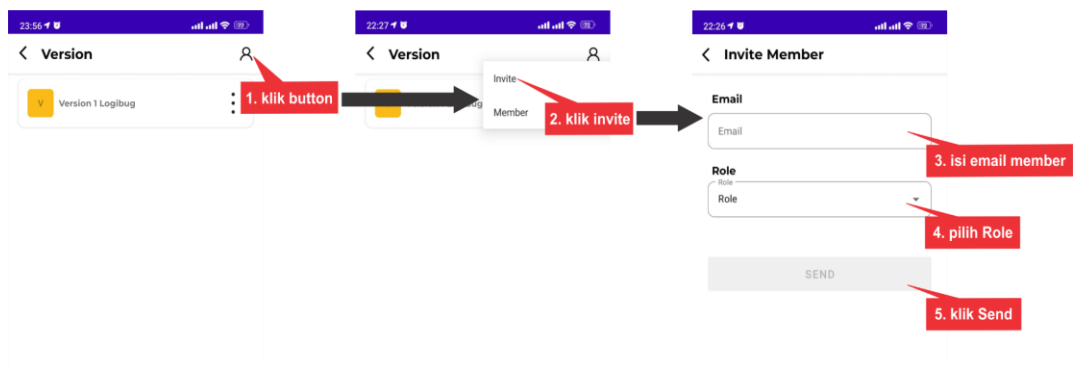
13. Delete Version

User dapat menghapus version, Langkahnya seperti gambar berikut ini:



14. Invite Member

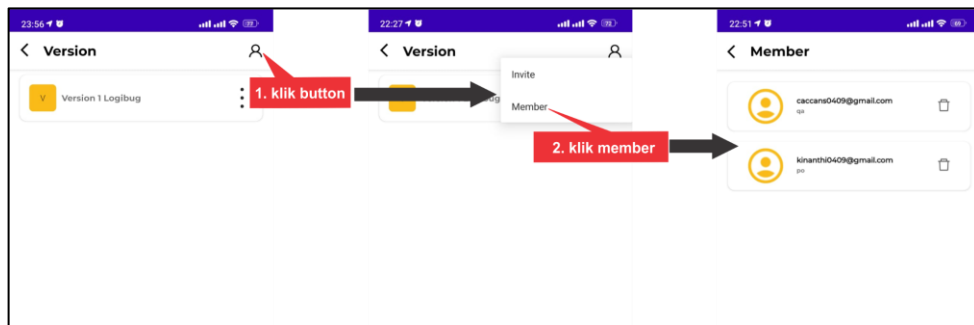
Fitur ini memungkinkan user mengundang member kedalam project yang sudah dibuat, Langkahnya seperti gambar berikut ini:



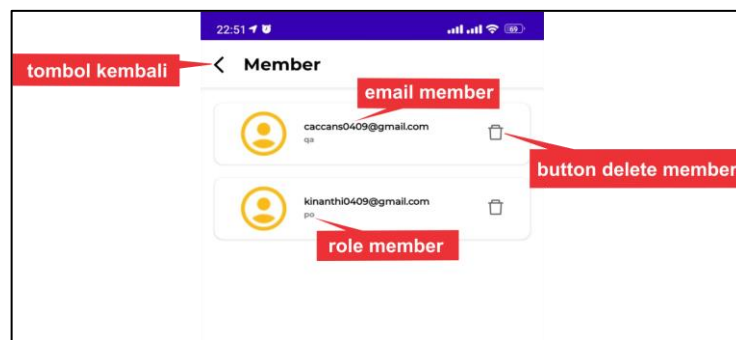
Setelah langkah-langkah diatas, maka member yang di invite akan menerima email konfirmasi.

15. Detail Member

Fitur ini digunakan user untuk melihat dan mengelola informasi member, Langkahnya seperti gambar berikut ini :

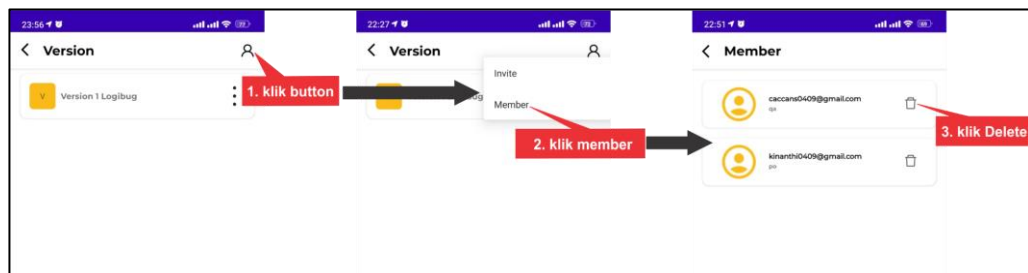


Pada halaman member terdapat beberapa informasi dan fitur, sebagai berikut :



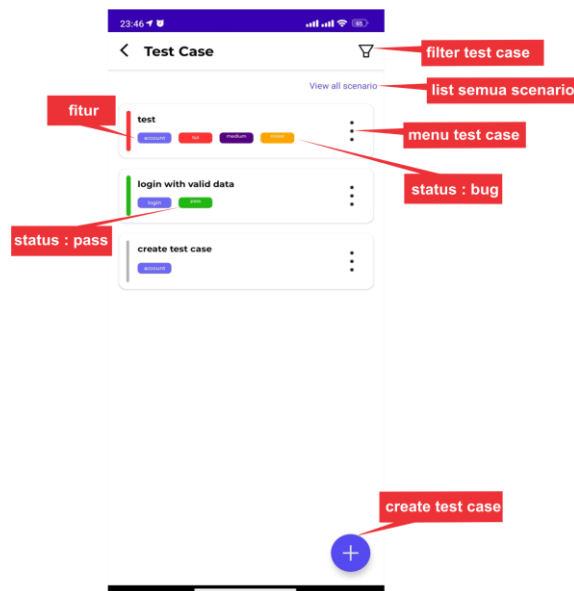
16. Delete Member

Fitur ini digunakan user dengan role PO untuk menghapus member, Langkahnya seperti gambar berikut ini :



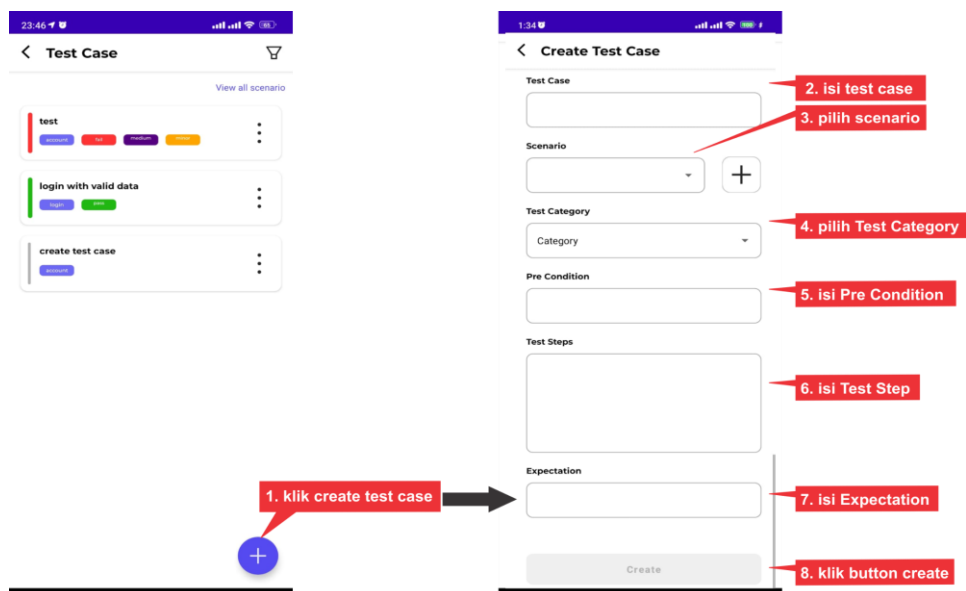
17. Halaman Test Case

Halaman ini digunakan user untuk membuat, mengelola, dan melacak test case dalam project yang sudah tersusun sesuai version. Setelah User Klik salah satu version maka akan masuk ke halaman test case, pada halaman test case terdapat beberapa fitur, berikut merupakan fitur yang ada di halaman test case :



18. Create Test case

Fitur ini digunakan user untuk membuat test case baru, Langkahnya seperti gambar berikut ini :

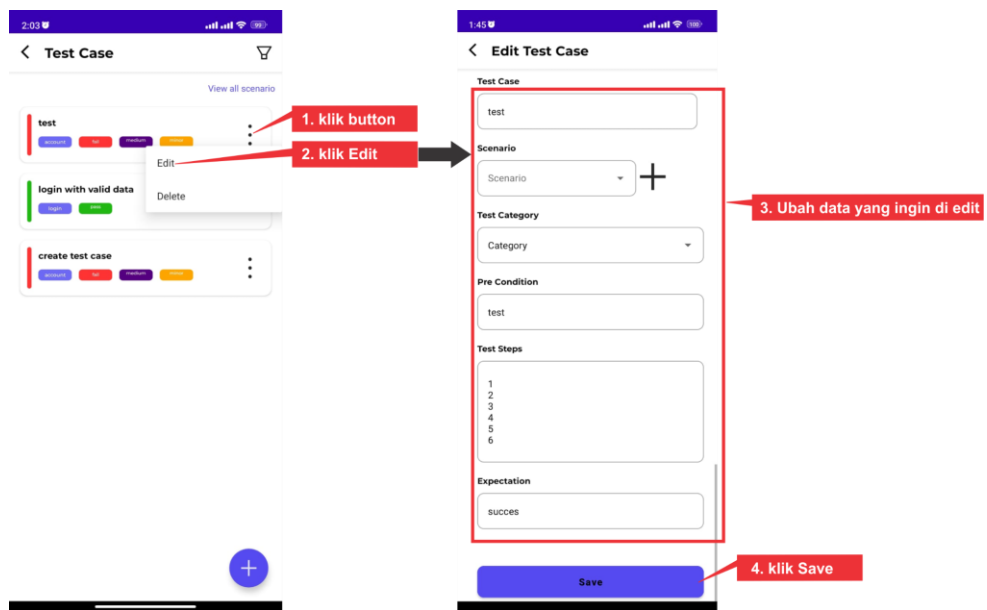


Keterangan :

3	= user harus create scenario(point 21), setelah itu user bisa memilih scenario yang sudah ditambahkan sebelumnya
4	= user memilih positive atau negative di form category

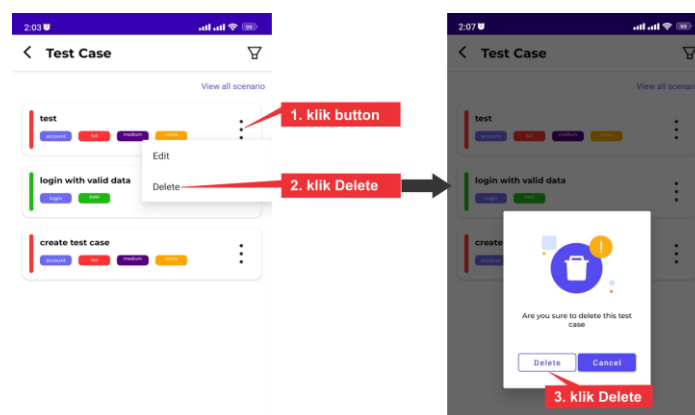
19. Edit Test case

Fitur ini digunakan user untuk mengedit dan memperbarui test case yang ada dalam project, Langkahnya seperti gambar berikut ini :



20. Delete Test case

Selain bisa mengubah data test case user juga bisa menghapus test case, Langkahnya seperti gambar berikut ini :

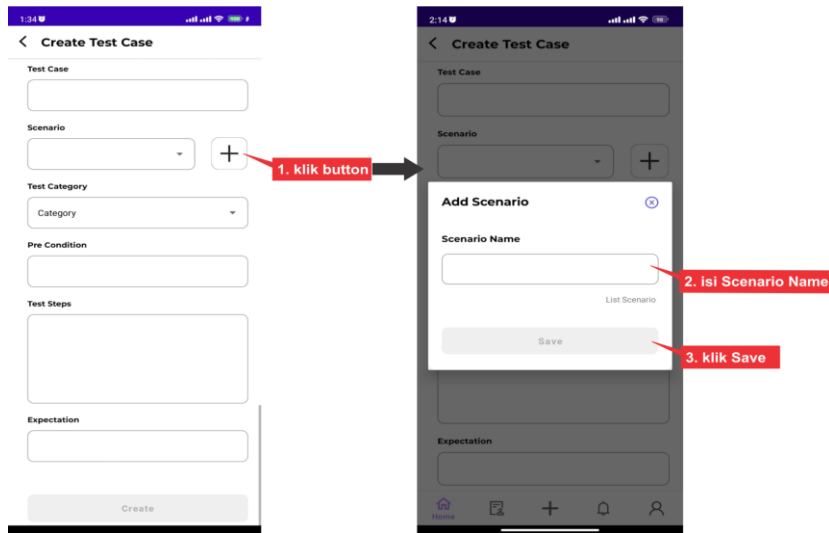


21. Create scenario

Fitur ini digunakan user untuk membuat skenario dalam test case pada project.

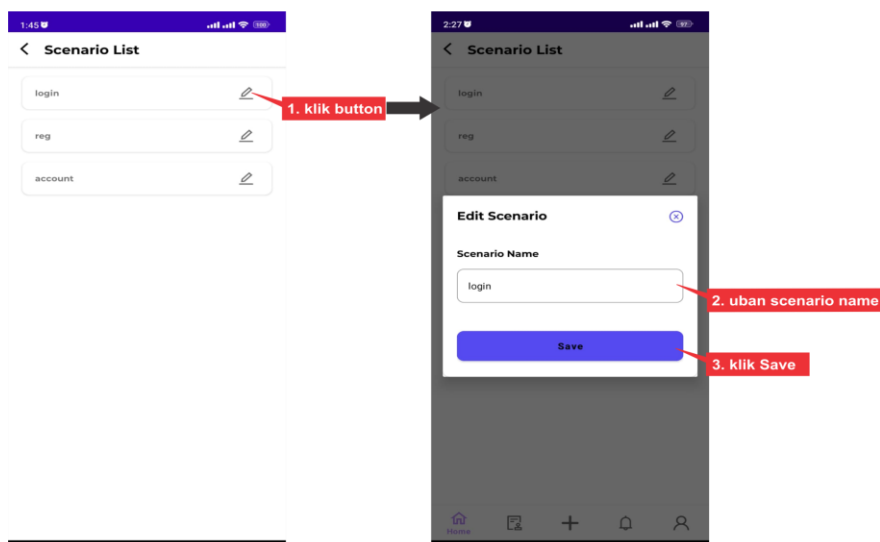
Scenario membantu user untuk mencakup berbagai kemungkinan jalur uji yang

berbeda. Scenario ditambahkan di form test case, dan otomatis akan terisi ke dalam pilihan pada form scenario dan user dapat mengubah nama scenario tersebut. Langkah-langkah untuk menambahkan scenario seperti gambar berikut ini :



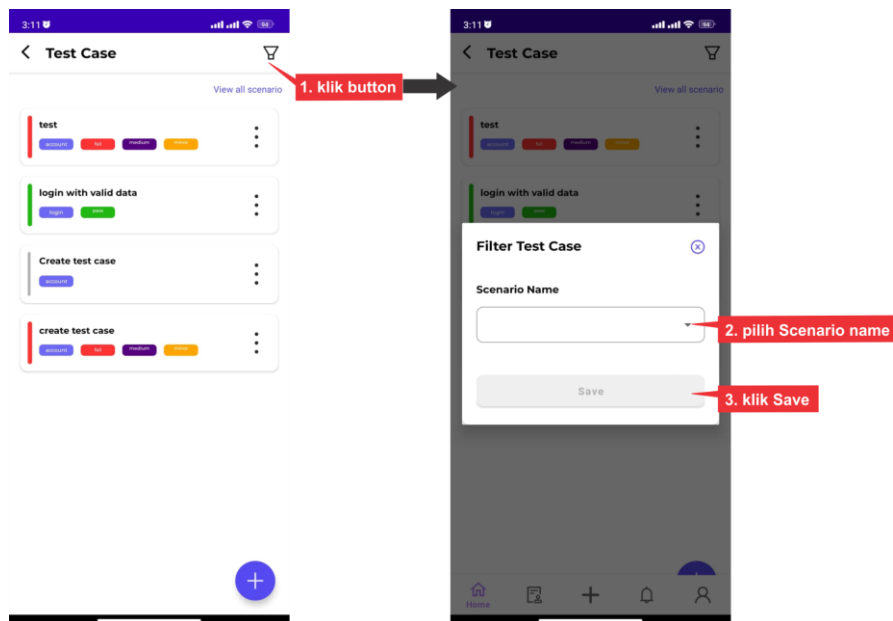
22. Tahap Edit Scenario

Jika user salah atau typo memasukkan nama scenario tidak masalah karena user bisa mengubah nama scenario tersebut dengan masuk ke halaman scenario list, Langkahnya seperti gambar berikut ini :



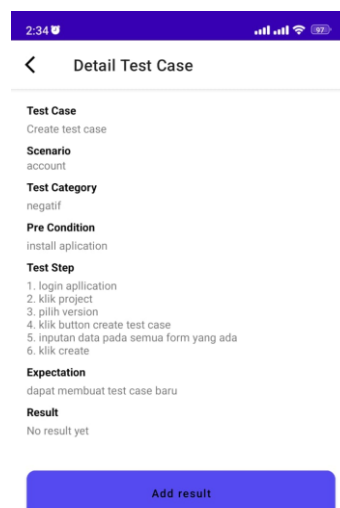
23. Filter Test Case

Filter test case sendiri dibuat agar memudahkan user untuk mengelompokkan data test case berdasarkan scenarion yang bisa dipilih, Langkahnya seperti gambar berikut ini :

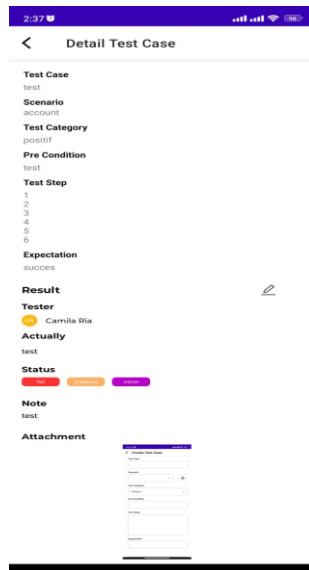


24. Halaman detail Test case

Jika user belum menambahkan data result maka tampilan di detail data case akan seperti ini.

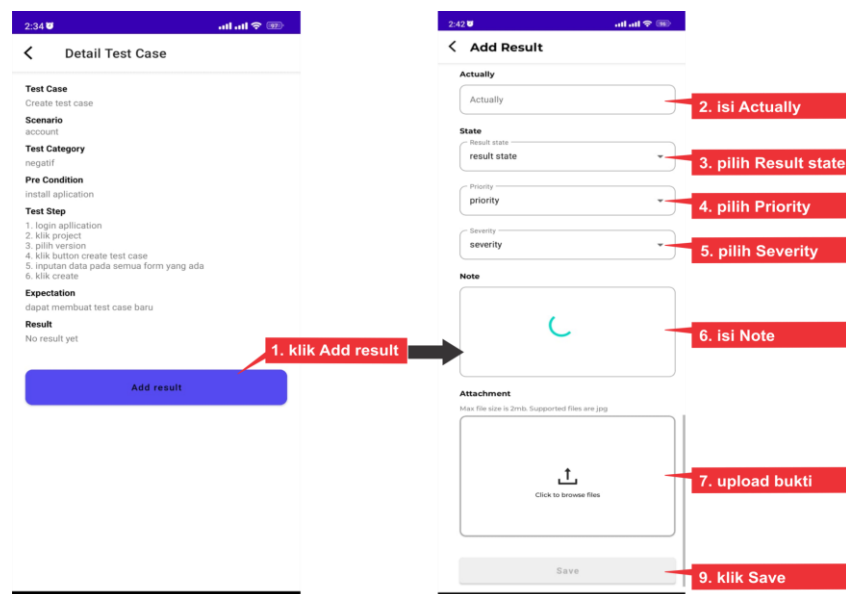


dan jika user sudah melakukan testing dan menambahkan data result maka tampilan di detail test case akan seperti ini.



25. Create Result

Fitur ini digunakan user untuk membuat dan mencatat hasil dari test case yang telah dijalankan. Dengan fitur ini, user dapat dengan mudah melacak dan merekam hasil uji untuk setiap kasus uji yang dieksekusi. Langkahnya seperti gambar berikut ini :

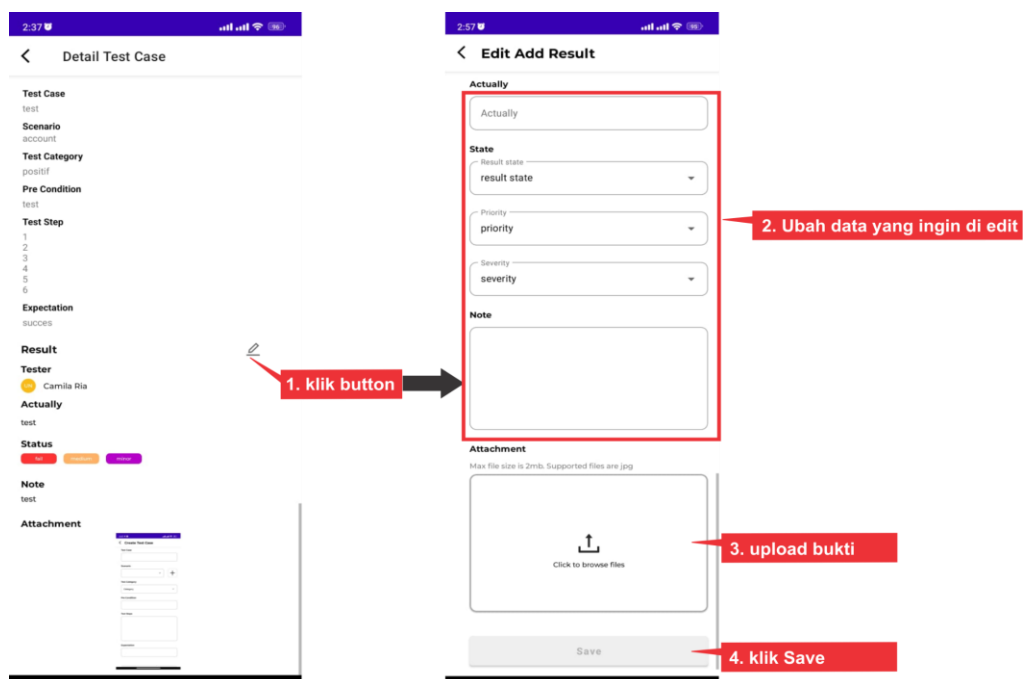


keterangan:

2	= apa yang terjadi setelah melakukan test step
3	= terdiri dari Pass dan Fail
4	= terdiri dari Urgent, high, medium, low
5	= terdiri dari Critical, major, minor, low
6	= catatan untuk QA tentang bug yang terjadi
7	= untuk menunjukkan bukti bug yang terjadi (file jpg max size 2mb)

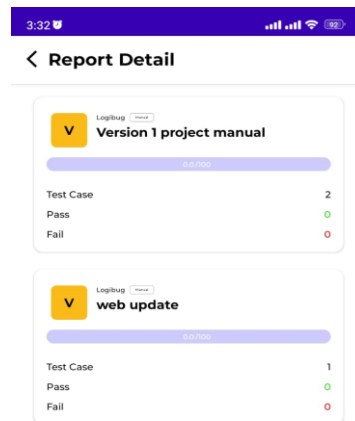
26. Edit Result

Fitur ini dapat digunakan untuk mengedit dan memperbarui result yang telah dicatat sebelumnya, Langkahnya seperti gambar berikut ini :

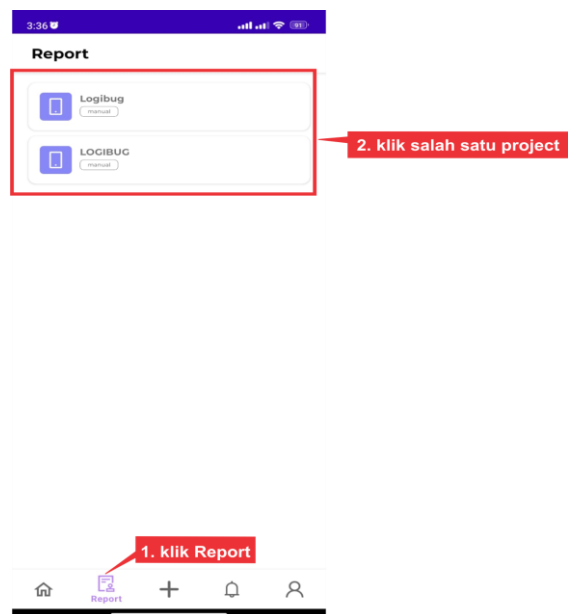


27. Report

Fitur Report digunakan untuk mengetahui seberapa banyak test case yang sudah di testing. untuk tampilan dari report sendiri seperti ini



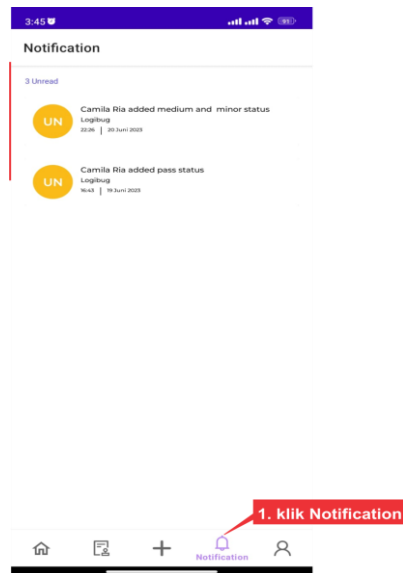
untuk perhitungan dari report ini dengan menghitung seberapa banyak result yang sudah ditambahkan di test case. jika di salah satu version semua test case terisi dengan result maka version tersebut akan 100 persen tercapai. Untuk melihat report, Langkahnya seperti gambar berikut ini :



28. Notification

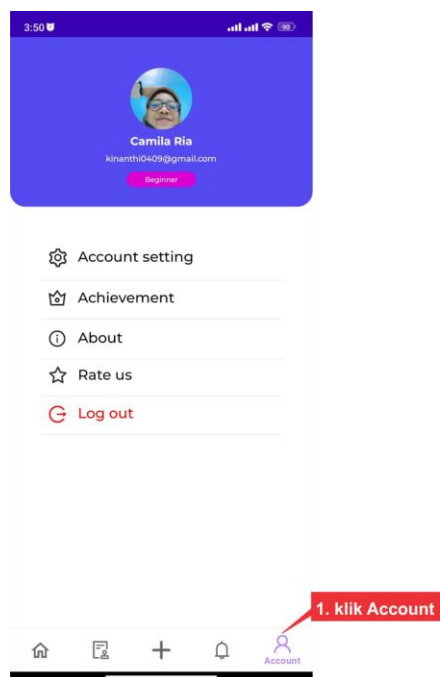
Notification digunakan untuk mengetahui pesan yang muncul ketika ada member baru yang join ke project kita dan kita sendiri masuk sebagai role apa.

Dibawah ini merupakan tampilan dari Fitur Notification.



29. Account

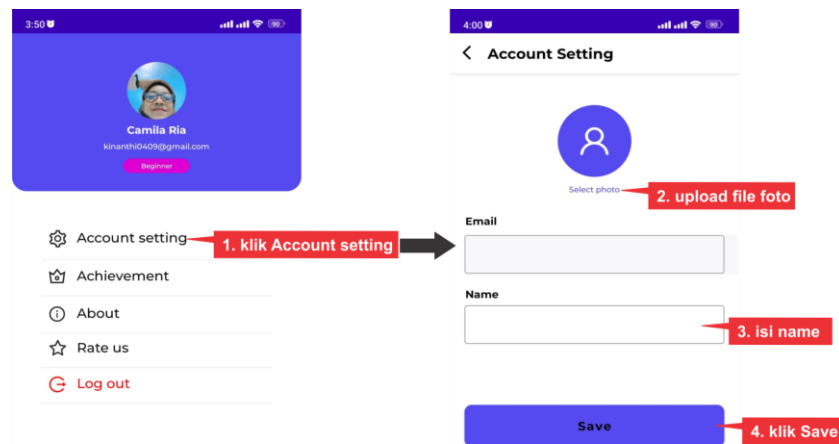
Fitur Account digunakan user untuk mengelola informasi dari akun dan terdapat menu Account Setting, Achievement, About, Rate us dan Log out. Penjabaran dari masing-masing menu akan dijelaskan pada point berikutnya. Dibawah ini merupakan tampilan dari Fitur Account.



30. Account Setting

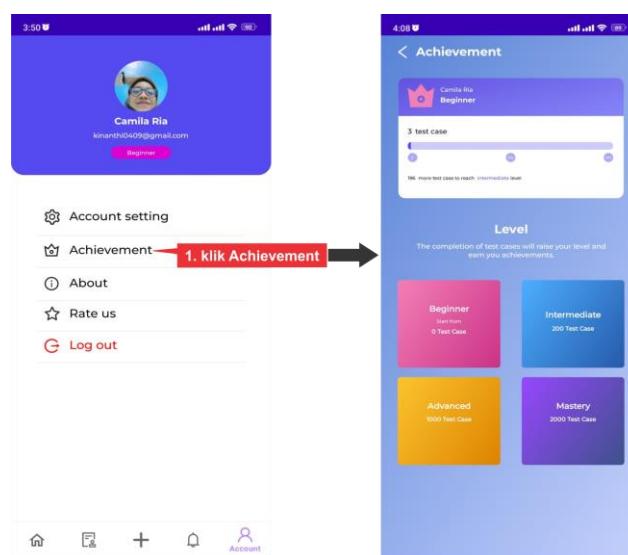
Menu ini dapat digunakan untuk mengatur dan mengelola pengaturan terkait dengan akun pengguna, dimana user dapat mengubah nama dan foto profil.

Langkahnya seperti gambar berikut ini :



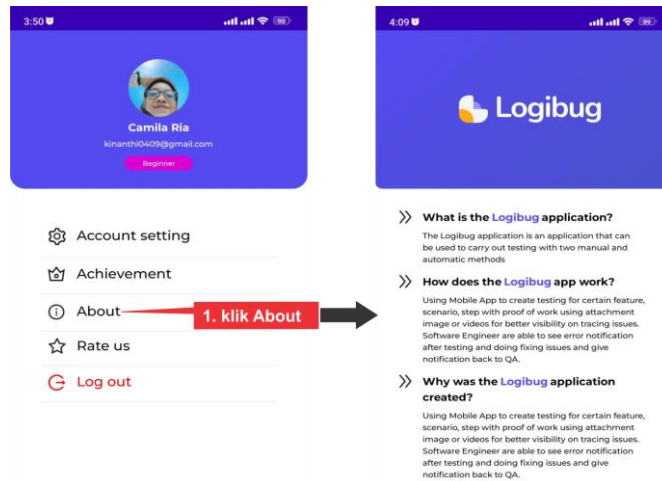
31. Achievement

Menu Achievement digunakan untuk menunjukkan seberapa banyak QA sudah menambahkan sebuah Test case. Diawal QA akan memiliki tingkatan Beginner dan jika QA menambahkan 200 test case maka tingkatan QA akan naik ke intermediate. Tampilan dari achievement seperti dibawah ini.



32. About

Menu About menyediakan informasi penting tentang aplikasi Logibug yang berguna bagi user, sehingga user dapat mengetahui lebih jauh tentang aplikasi logibug. Langkahnya seperti gambar berikut ini :



33. Logout

Menu "Logout" dapat digunakan user untuk keluar dari akun Anda dalam aplikasi Logibug, Langkahnya seperti gambar berikut ini :

